

2013



**Memòria**

# ÍNDEX

<b>I. Actuacions realitzades</b>	<b>... 4</b>
<b>I.1. Investigació</b>	<b>... 4</b>
I.1.1. La guerra de la independència a les terres de la Foia de Castalla. Commemoració del 200 aniversari de les accions militars de Castalla (1812 i 1813-2012 i 2013)	... 4
I.1.2. Recopilació de documentació escrita i gràfica sobre els béns culturals i naturals que integren el Conjunt Patrimonial del Castell de Castalla	... 5
I.1.3. Inventari i catalogació de la fauna i flora actual del Conjunt Patrimonial del Castell de Castalla	... 5
I.1.4. Inventari, catalogació i estudi del material arqueològic metàl·lic (segles XI-XV), procedent del Castell de Castalla i depositat al Museu Arqueològic Provincial d'Alacant (MARQ)	... 6
I.1.5. La recuperació social del Conjunt Patrimonial del Castell de Castalla: 2 <sup>a</sup> fase de prospecció geofísica a la vila de Castalla i la possible necròpolis del Fossar Vell	... 7
I.1.6. Conveni amb la Universitat d'Alacant per a la cessió dels fons digitalitzats de l'Arxiu Municipal de Castalla	... 9
<b>I.2. Conservació</b>	<b>... 9</b>
I.2.1. <i>Programa de conservació de l'Arxiu Municipal de Castalla</i>	... 9
I.2.2. Realització d'un motle del penjant del Castell de Castalla conservat al Museu Arqueològic Provincial d'Alacant (MARQ)	... 15
I.2.3. Consolidació de l'escut heràldic de la família Rico	... 16
I.2.4. Recopilació de partitures musicals per a la futura secció musical de l'Arxiu Municipal de Castalla	... 18
I.2.5. Participació en la incoació d'expedient per a complementar la declaració de bé d'interès cultural del	

castell i les muralles de Castalla	... 18
I.2.6. Inclusió dels escuts heràldics en l'Inventari General del Patrimoni Cultural Valencià i en el Registre General de Béns d'Interès Cultural d'Espanya	... 19
I.2.7. 2 <sup>a</sup> fase de consolidació de l'aljub de la vila	... 23
I.2.8. Retirada d'enderrocs situats al Conjunt Patrimonial del Castell de Castalla	... 24
I.2.9. Participació en la primera fase del procés participatiu per a la rehabilitació i revitalització del Centre Històric de Castalla	... 26
I.3. Restauració	... 26
I.4. Didàctica	... 26
I.4.1. Programa de difusió patrimonial <i>El Castell de Castalla als centres educatius. Els centres educatius al Castell de Castalla</i>	... 26
I.4.2. Taller <i>Sigues historiador per un dia. Vine i descobreix la història!</i>	... 29
I.5. Difusió	... 32
I.5.1. Publicació de notícies en premsa	... 32
I.5.2. Xarxes socials	... 32
I.5.2.1. Bloc <i>Castalla: Cultura, Història i Patrimoni</i>	... 32
I.5.2.2. Twitter: @CastallaCHP	... 36
I.5.2.3. Facebook: <a href="https://es-es.facebook.com/SMPatrimoniCulturalCastalla">https://es-es.facebook.com/SMPatrimoniCulturalCastalla</a>	... 37
I.5.2.4. Facebook: altres	... 37
I.5.3. Publicació de treballs	... 38
I.5.4. Xarrades i conferències	... 39
I.5.5. Creació de la biblioteca auxiliar del Servei Municipal de Patrimoni Cultural	... 39
I.5.6. Inclusió del Servei Municipal de Patrimoni Cultural de Castalla en la plataforma EVoCH	... 40
I.5.7. Jornada de portes obertes al Conjunt Patrimonial del	

<b>Castell de Castalla</b>	... 40
<b>I.5.8. Visita guiada als alumnes de la Universitat d'Alacant</b>	... 41
<b>I.6. Formació</b>	... 42
<b>I.7. Tasques administratives</b>	... 43
<b>II. Consideracions finals</b>	... 43
<b>II.1. Aspectes generals</b>	... 43
<b>II.2. Investigació</b>	... 44
<b>II.3. Conservació</b>	... 45
<b>II.4. Didàctica</b>	... 48
<b>II.5. Difusió</b>	... 48
<b>II.6. Formació</b>	... 49

La present memòria recull, sintèticament, l'activitat desenvolupada pel Servei Municipal de Patrimoni Cultural de Castalla (SMPC) durant l'any 2013.

Per a una major comoditat, les dades disponibles s'han classificat en dos grans grups:

- **Actuacions realitzades**, on s'inclouen totes les intervencions realitzades en els camps d'investigació, conservació, restauració, didàctica, difusió i formació; així com les tasques administratives i l'atenció a empreses, investigadors i professionals.
- **Consideracions finals**, on es reflexiona sobre el treball realitzat i el camí a seguir en 2014.

## I. Actuacions realitzades

### I.1. Investigació

#### I.1.1. La guerra de la independència a les terres de la Foia de Castalla.

**Commemoració del 200 aniversari de les accions militars de Castalla (1812 i 1813-2012 i 2013)**<sup>1</sup> (làms. 1 i 2)

- **Estat:** Executada.
- **Data d'execució:** 2013.
- **Descripció:** Seminari celebrat per a commemorar el 200 aniversari de la guerra de la independència a les terres de la Foia de Castalla. Organitzat per l'Ajuntament de Castalla i la Universitat d'Alacant, amb la col·laboració de l'Institut Alacantí de Cultura Juan Gil-Albert--; va ser un avanç espectacular per al coneixement de la història de Castalla i la resta de pobles de la comarca. A més, va contar amb més de 100 persones inscrites i la participació de historiadors de primera fila.

**INFORMACIÓ**  
LLOC DE CELEBRACIÓ:  
Auditori de Castalla. Carrer Óscar Esplá s/n. Telf: 965 561 057

**INSCRIPCIÓ I INFORMACIÓ**  
La inscripció és gratuïta. Per a formalitzar-la cal accedir a <http://bit.ly/17CFB3> i descarregar la fulla de inscripció. Una vegada emplenada s'enviarà per correu electrònic a [patrimoniocultural@castalla.org](mailto:patrimoniocultural@castalla.org). En aquest correu electrònic podrà sol·licitar-se més informació sobre el seminari.

**CERTIFICAT:**  
A totes les persones assistents se les entregarà un certificat de l'Institut de Ciències de l'Educació de la Universitat d'Alacant. Per a obtenir-lo, s'haurà d'assistir al 90% de les sessions del seminari.

**INICIadors**  
Rafael Zurita Aldéguer (Universitat d'Alacant)  
Juan Antonio Mira Rico (Ajuntament de Castalla)

**ORGANITZADORS**  
UA UNIVERSITAT D'ALACANT  
Departament d'Humanitats, Comunicació i Arts Escèniques, Teatre i Música  
Ajuntament de Castalla  
Institut Alacantí de Cultura Juan Gil-Albert--  
Servei Municipal de Patrimoni Cultural

**COL·LABORADORS**  
UA UNIVERSITAT D'ALACANT  
Departament d'Història, Geografia i Antropologia  
Ajuntament de Castalla  
Institut Alacantí de Cultura Juan Gil-Albert--  
Servei Municipal de Patrimoni Cultural



<sup>1</sup> Más informació en <http://bit.ly/MABRSW>.

# LA GUERRA DE LA INDEPENDÈNCIA A LES TERRES DE LA FOIA DE CASTALLA

COMMEMORACIÓ DEL 200 ANIVERSARI DE LES ACCIONS MILITARS DE CASTALLA  
(1812 i 1813-2012 i 2013)

**PROGRAMA**

**DIVENDRES, 27 de setembre de 2013**

**VESPRADA |**

18:00 hores Presentació del seminari  
Representació institucional i directors del seminari

**Primera sessió**

18:30-19:15 hores Conferència: La Guerra contra Napoleón y la politización de los españoles  
A càrrec d'Emilio La Parra. Universitat d'Alacant

19:15-19:30 hores Pausa

19:30-20:15 hores Conferència: El mariscal Suchet y la ocupación francesa de las tierras valencianas  
A càrrec de Pedro Rújula. Universidad de Zaragoza.

20:30-21:00 hores Debat

**DISSABTE, 28 de setembre de 2013**

**MATÍ |**

**Primera sessió**

11:00 hores Conferència: La vida cotidiana de los combatientes y de la población civil en el sur valenciano  
A càrrec d'Emilio de Diego. Universidad Complutense de Madrid

12:00 hores Conferència: Las dos batallas de Castalla. Un análisis comparativo  
A càrrec de José Luis Arcón. Director de la editorial SIMTAC

13:00-14:00 hores Debat

**VESPRADA |**

**Segona sessió**

18:00 hores Xarxada: Descubre una obra de arte en Castalla El combate de Castalla, de Eliseo Esteve Candela  
A càrrec de Lorenzo Hernández Guardiola. Real Academia de Belles Arts de Sant Carles de València

19:00 hores Cloenda del seminari  
Representació institucional i directors del seminari

**DIUMENGE, 29 de setembre de 2013**

**MATÍ |**

10:00 hores Visita als camps de batalla. El punt d'encontre serà a la Auditori de Castalla

Làmines 1 i 2. Díptic del seminari de la guerra de la independència.

### 1.1.2. Recopilació de documentació escrita i gràfica sobre els béns culturals i naturals que integren el Conjunt Patrimonial del Castell de Castalla

- **Estat:** En execució.
- **Data d'execució:** 2009-Actualitat.
- **Descripció:** Dins del *Projecte de recuperació social del Conjunt Patrimonial del Castell de Castalla*<sup>2</sup>, una de les parts fonamentals és la compilació de tota la documentació possible, per al seu anàlisi i estudi, sobre els béns que conformen l'esmentat conjunt. Aquesta informació pot referir-se a treballs publicats, fotografies inèdites o publicades, i/o documents depositats a l'Arxiu Municipal de Castalla, l'Arxiu Municipal de Xixona, l'Arxiu del Regne de València, l'Arxiu Històric Nacional, o l'Arxiu de la Corona d'Aragó, entre altres.

### 1.1.3. Inventari i catalogació de la fauna i flora actual del Conjunt Patrimonial del Castell de Castalla<sup>3</sup> (lám. 3)

- **Estat:** Executada.
- **Data d'execució:** 2011-2013
- **Descripció:** Actuació centrada en la realització de l'inventari de fauna i flora actual que hi ha al Conjunt Patrimonial del Castell de Castalla. Aquesta intervenció també forma part del *Projecte de recuperació social del Conjunt Patrimonial del Castell de*

<sup>2</sup> Més informació en <http://bit.ly/UkcrVA>.

<sup>3</sup> Més informació en <http://bit.ly/1cqzGk>.



Làmina 3. Fitxa de l'inventari-catàleg.

**I.1.4. Inventari, catalogació i estudi del material arqueològic metàl·lic (segles XI-XV), procedent del Castell de Castalla i depositat al Museu Arqueològic Provincial d'Alacant (MARQ)<sup>5</sup> (làm. 4)**

- **Estat:** Executada.
- **Data d'execució:** 2013
- **Descripció:** Actuació centrada en la realització de l'inventari, catalogació i estudi del material arqueològic metàl·lic (segles XI-XV), inèdit, procedent del Castell de Castalla i depositat al Museu Arqueològic Provincial d'Alacant (MARQ). Aquesta intervenció també forma part del *Projecte de recuperació social del Conjunt Patrimonial del Castell de Castalla*<sup>6</sup>.

<sup>4</sup> Vore nota 2.

<sup>5</sup> Més informació en <http://bit.ly/MAoP37>.

<sup>6</sup> Vore nota 2.



Làmina 4. Procés d'inventari i catalogació.

**I.1.5. La recuperació social del Conjunt Patrimonial del Castell de Castalla: 2<sup>a</sup> fase de prospecció geofísica a la vila de Castalla i la possible necròpolis del Fossar Vell<sup>7</sup>**  
(làms. 5 i 6)

- **Número d'expedient de la Conselleria d'Educació, Cultura i Esport:** 2013/0427-A (SS.TT.: A-2011-229).
- **Estat:** Executada.
- **Data d'execució:** 2013
- **Descripció:** Actuació centrada en la continuació dels treballs de prospecció sobre el solar de l'antiga vila de Castalla i en la zona en la qual, presumiblement es troba la necròpolis del Fossar Vell. Aquesta intervenció també forma part del *Projecte de recuperació social del Conjunt Patrimonial del Castell de Castalla*<sup>8</sup>.

<sup>7</sup> Més informació en <http://bit.ly/1oStuw6>.

<sup>8</sup> Vore nota 2.





Làmina 5. Zona prospectada.



Làmina 6. Prospecció geofísica.

### **I.1.6. Conveni amb la Universitat d'Alacant per a la cessió dels fons digitalitzats de l'Arxiu Municipal de Castalla**

- **Estat:** En tramitació.
- **Data d'execució:** 2013-actualitat.
- **Descripció:** En col·laboració amb el Departament d'Història Medieval, Història Moderna i Ciències i Tècniques Historiogràfiques de la Universitat d'Alacant es treballa per a aconseguir la signatura d'un conveni amb l'esmentat centre. D'aquesta manera es cedirà una còpia dels fons digitalitzats del Arxiu Municipal de Castalla per a que els alumnes del grau d'història el puguin treballar. D'aquesta manera, s'aprofundirà i es coneixerà millor la història de Castalla.

## **I.2. Conservació**

### **I.2.1. Programa de conservació de l'Arxiu Municipal de Castalla<sup>9</sup>**

- **Estat:** En execució.
- **Data d'execució:** 2011-actualitat.
- **Descripció:** Per a garantir el bon estat de conservació de la secció històrica de l'Arxiu Municipal de Castalla, en la part que es troba a la casa de la família Rico s'ha instal·lat un [climatitzador](#), per a controlar i mantenir en uns paràmetres adequats el nivell de temperatura de la sala on es troba el fons documental (l'àm. 7). D'aquesta manera es frenarà el deteriorament dels documents a causa de la baixa o elevada temperatura. A més, s'ha iniciat la [neteja sistemàtica de la sala](#), per a evitar l'acumulació de brutícia (l'àm. 8).

---

<sup>9</sup> Més informació en <http://bit.ly/1phbDiP> i <http://bit.ly/NqroFh>.



Làmina 7. Climatitzador instal·lat a la secció història de l'Arxiu Municipal situat a la casa de la família Rico.



Làmina 8. Neteja de la secció història de l'Arxiu Municipal de Castalla situada a la casa de la família Rico.

Junt amb aquesta actuació s'ha continuat amb els mesuraments setmanals de temperatura i humitat, mesuraments que, des de juliol, també es realitzen a la sala d'arxiu que es troba al propi edifici de l'Ajuntament, amb la instal·lació d'un controlador de temperatura i humitat (làm. 9). Els resultats dels mateixos són els següents (figs. 1-20):



Làmina 9. Termohigròmetre instal·lat a la secció de l'Arxiu Municipal de Castalla situat a l'edifici de l'Ajuntament.

## Casa de la família Rico

Temperatura mitjana (°C)					
Gener	Febrer	Març	Abril	Maig	Juny
10,59	9,90	9,79	13,97	16,02	17,31

Temperatura mitjana (°C)					
Juliol	Agost	Setembre	Octubre	Novembre	Desembre
17,54	18,69	18,48	18,17	16,62	15,50

Total (°C)
15,21

Figures 1-3.

Temperatura màxima registrada (°C)		
2011	2012	2013
24,10	26,30	19,90

Figura 4.

Temperatura mínima registrada (°C)		
2011	2012	2013
11,20	4,50	8,20

Figura 5.

Humitat mitjana (%)					
Gener	Febrer	Març	Abril	Maig	Juny
53,36	51,13	57,01	55,72	54,83	58,71

Humitat mitjana (%)					
Juliol	Agost	Setembre	Octubre	Novembre	Desembre
58,10	59,25	54,63	56,30	49,08	46

Total (%)	
54,51	

Figures 6-8.

Humitat màxima registrada (%)		
2011	2012	2013
78,70	67,20	67,70

Figura 9.

Humitat mínima registrada (%)		
2011	2012	2013
37,40	44,50	41,50

Figura 10.

### Ajuntament de Castalla

Temperatura mitjana (°C)					
Gener	Febrer	Març	Abril	Maig	Juny
-	-	-	-	-	-

Temperatura mitjana (°C)					
Juliol	Agost	Setembre	Octubre	Novembre	Desembre
27,13	26,71	24,09	21,98	19,68	14,43

Total (°C)	
23,34	

Figures 11-13.

Temperatura màxima registrada (°C)		
2011	2012	2013
-	-	27,70

Figura 14.

Temperatura mínima registrada (°C)		
2011	2012	2013
-	-	14

Figura 15.

Humitat mitjana (%)					
Gener	Febrer	Març	Abril	Maig	Juny
-	-	-	-	-	-

Humitat mitjana (%)					
Juliol	Agost	Setembre	Octubre	Novembre	Desembre
44,90	45,14	51,77	43,29	47,68	48,37

Total (%)	
46,86	

Figures 16-18.

Humitat màxima registrada (%)		
2011	2012	2013
-	-	54,26

Figura 19.

Humitat mínima registrada (%)		
2011	2012	2013
-	-	41

Figura 20.

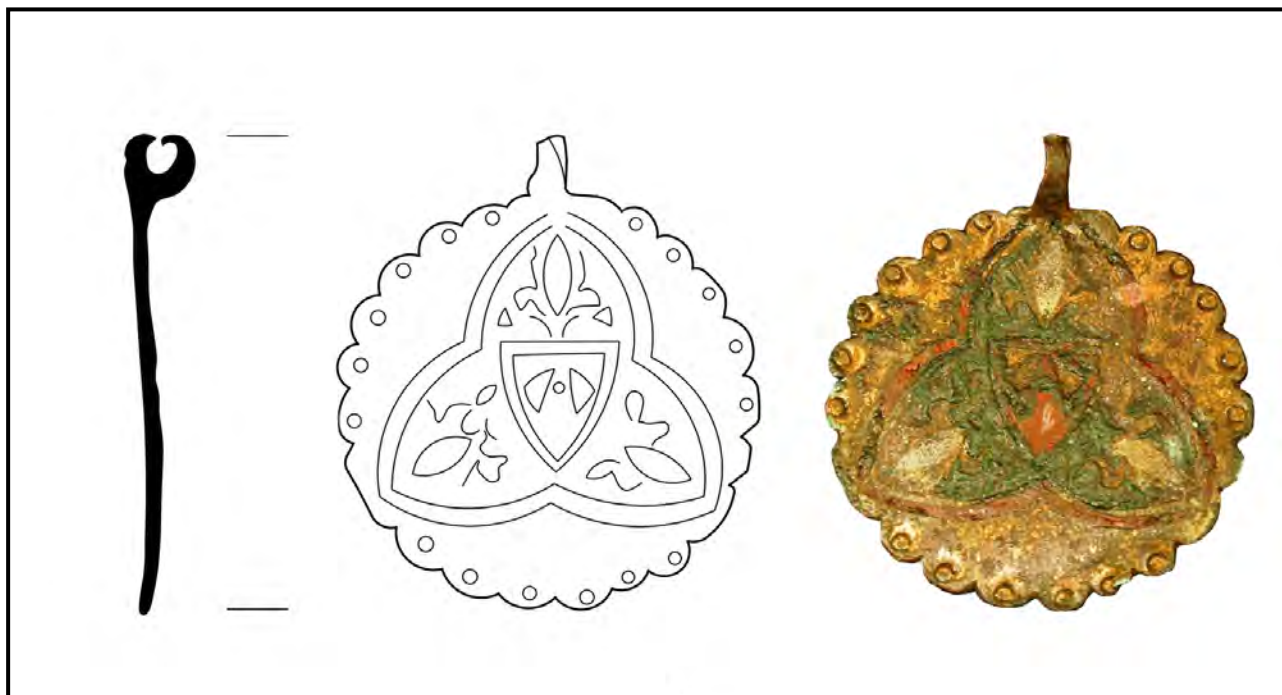
### 1.2.2. Realització d'un motle del penjant del Castell de Castalla conservat al Museu Arqueològic Provincial d'Alacant (MARQ)<sup>10</sup> (làm. 10)

- **Estat:** Executada.
- **Data d'execució:** 2012-2013.

<sup>10</sup> Més informació en <http://bit.ly/1jtibY0>.



- **Descripció:** L'interès, per part de l'Ajuntament de Castalla, per a tenir un objecte representatiu de la història del municipi que poguera ser utilitzat amb fins commemoratius; va motivar la realització d'un motle del penjant medieval aparegut al Castell de Castalla. A més, aquest motle també permetrà que, en cas necessari, es pugui realitzar una rèplica exacta del penjant.



Làmina 10. Penjant medieval localitzat al Castell de Castalla (segles XIV i XV).

### I.2.3. Consolidació de l'escut heràldic de la casa de la família Rico<sup>11</sup>

- **Número d'expedient de la Conselleria d'Educació, Cultura i Esport:** A-2013-086.
- **Estat:** Executada.
- **Data d'execució:** 2013.
- **Descripció:** Els treballs realitzats s'han centrat en la consolidació de l'escut per a evitar que continue la seua degradació. En aquest sentit, l'emblema heràldic es trobava molt deteriorat pels trencaments i pèrdues produïdes per les eflorències salines i la disgregació dels distints substrats (làms. 11-13).

<sup>11</sup> Més informació en <http://bit.ly/1cH0QZU>, <http://bit.ly/MnQLGN> i <http://bit.ly/OsZI3s>.





Làmines 11-13. Consolidació de l'escut heràldic dels Bernat situat a la casa de la família Rico.

#### **I.2.4. Recopilació de partitures musicals per a la futura secció musical de l'Arxiu Municipal de Castalla**

- **Estat:** En execució.
- **Data d'execució:** 2013-actualitat.
- **Descripció:** Francisco Juan Rodríguez, músic local, ha cedit al Servei Municipal de Patrimoni Cultural una còpia digital de les seues obres *20 Aniversari*, *Cassana*, *Silvia* i *El Barranc*; per a la futura secció musical de l'Arxiu Municipal de Castalla.

#### **I.2.5. Participació en la incoació d'expedient per a complementar la declaració de bé d'interès cultural del castell i les muralles de Castalla<sup>12</sup>**

- **Número d'expedient de la Conselleria d'Educació, Cultura i Esport:** Desconegut.
- **Estat:** En execució.
- **Data d'execució:** 2013-actualitat.
- **Descripció:** El Servei Municipal de Patrimoni Cultural ha col·laborat amb la Conselleria d'Educació, Cultural i Esport, en la culminació de la declaració de bé d'interès cultural del Castell de Castalla. Aquesta ha consistit a fixar l'entorn de

<sup>12</sup> Més informació en <http://bit.ly/MnSTyj> i <http://bit.ly/MTrhlz>.

protecció i establir les pautes patrimonials i urbanístiques que regiran sobre aquest entorn; i elaborar un llistat amb tots els béns culturals materials del Conjunt Patrimonial del Castell de Castalla objecte de protecció (fig. 21).

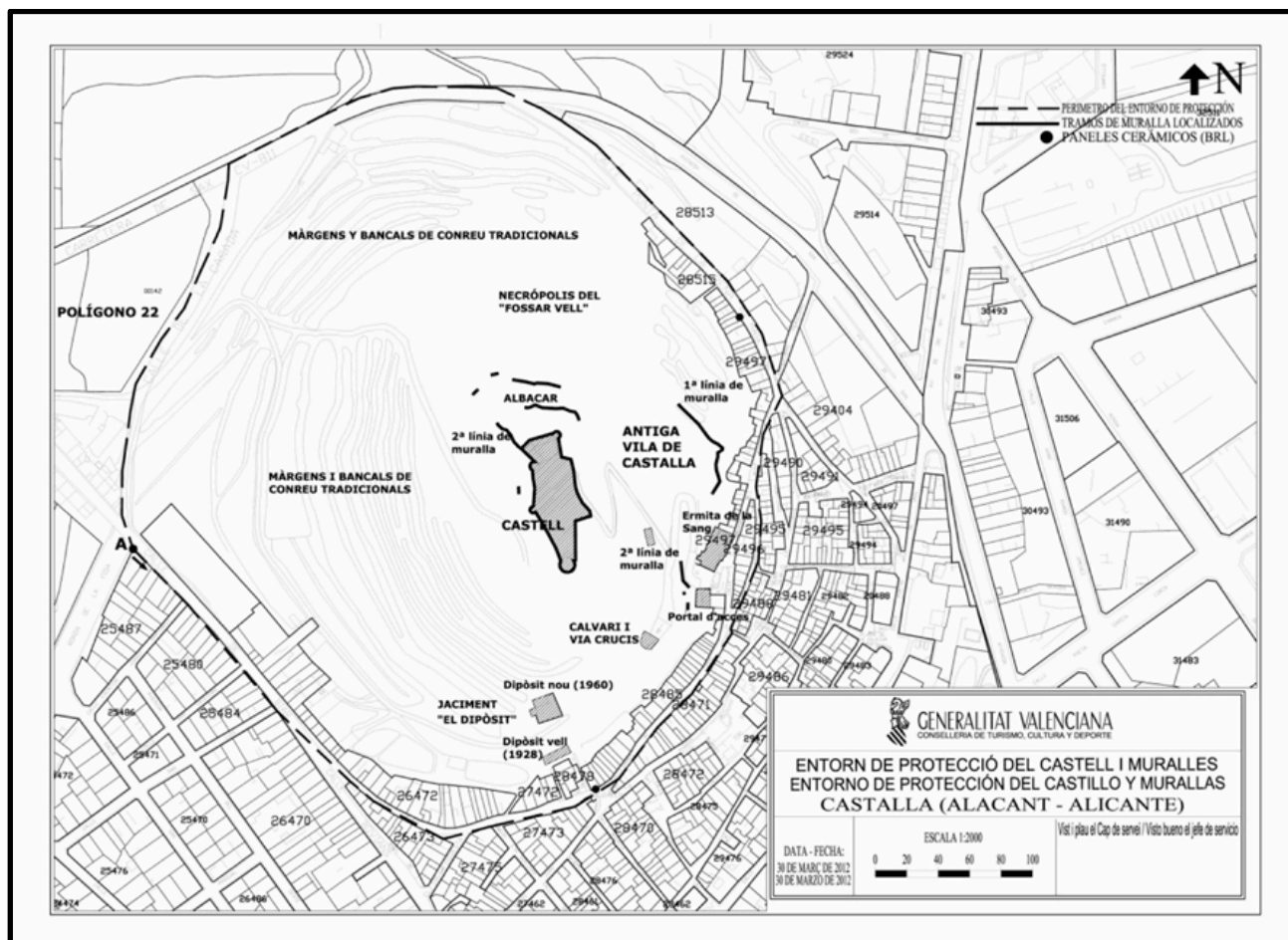


Figura 21. Entorn de protecció del castell i les muralles de Castalla.

### 1.2.6. Inclusió dels escuts heràldics en l'Inventari General del Patrimoni Cultural Valencià i el Registre General de Béns d'Interès Cultural d'Espanya<sup>13</sup>

- **Número d'expedients de la Conselleria d'Educació, Cultura i Esport:** Desconeguts.
- **Número d'expedients del Ministeri d'Educació, Cultura i Esport:** Desconeguts.
- **Estat:** En execució.
- **Data d'execució:** 2013-actualitat.
- **Descripció:** El Servei Municipal de Patrimoni Cultural ha col·laborat amb la Conselleria d'Educació, Cultural i Esport, amb la inclusió de diversos escuts heràldics de Castalla, en l'Inventari General del Patrimoni Cultural Valencià i el

<sup>13</sup> Més informació en <http://bit.ly/1fh12hA>.

Registre General de Béns d'Interès Cultural d'Espanya (làms. 14-18).



Làmina 14. Escut heràldic de la família Soler.



Làmina 15. Escut heràldic de la família Soler.



Làmina 16. Escut de la família Rico.



Làmina 17. Escut de la família Bernat.



Làmina 18. Escut de la família Rico.

### I.2.7. 2ª fase de consolidació de l'aljub de la vila<sup>14</sup>

- **Número d'expedient de la Conselleria d'Educació, Cultura i Esport:** 2013/0526-A (SS.TT.: A-2009-205).
- **Estat:** En execució.
- **Data d'execució:** 2013-actualitat.
- **Descripció:** Els treballs realitzats en aquesta segona fase en la zona de l'aljub han consistit en la neteja i esbrosse de l'aljub i del seu entorn; l'excavació arqueològica al voltant del mateix, amb l'objectiu de localitzar les restes de les antigues conduccions d'aigua; la neteja i sanejament del depòsit, mitjançant el raspallat i rascat dels morters solts dels paraments; el segellat del remat i exteriors dels murs de l'aljub; l'eliminació de fongs i molses amb biocida; i la reposició dels arrebossats dels murs. La sorpresa més gran ha sigut l'aparició de restes constructives de l'antiga vila –excavats parcialment i dels quals es desconeixia la seua existència–; que tal volta siguen xicotets magatzems (làms. 19 i 20).



<sup>14</sup> Més informació en <http://bit.ly/1cilye7> i <http://bit.ly/OsZl3s>.





Làmines 19 i 20. Abans i després de la intervenció a l'aljub de la vila.

### I.2.8. Retirada d'enderrocs situats al Conjunt Patrimonial del Castell de Castalla<sup>15</sup>

(làms. 21 i 22)

- **Estat:** Executada.
- **Data d'execució:** 2013.
- **Descripció:** Amb la intenció de millorar, des del punt de vista mediambiental, el Conjunt Patrimonial del Castalla, s'ha procedit a eliminar el muntó d'enderrocs situat prop de l'Ermite de la Sang. Aquesta actuació, que ha comptat amb la col·laboració i suport econòmic de la Regidoria de Manteniment Urbà.

<sup>15</sup> Més informació en <http://bit.ly/1cilye7>.



Làmines 21 i 22. Retirada d'enderrocs.

### **I.2.9. Participació en la primera fase del procés participatiu per a la rehabilitació i revitalització del Centre Històric de Castalla<sup>16</sup> (làm. 23)**

- **Estat:** Executada.
- **Data d'execució:** 2013.
- **Descripció:** El Servei Municipal de Patrimoni Cultural de Castalla ha participat en el procés participatiu per a la revitalització i rehabilitació del Centre Històric de Castalla; realitzat per l'empresa monoDestudio.



Làmina 23. Membre de monoDestudio.

### **I.3. Restauració**

No s'ha realitzat cap actuació en aquest camp.

### **I.4. Didàctica**

#### **I.4.1. Programa de difusió patrimonial *El Castell de Castalla als centres educatius. Els centres educatius al Castell de Castalla*<sup>17</sup> (làms. 24)**

---

<sup>16</sup> Més informació en <http://bit.ly/1gHcG5c> i <http://bit.ly/1fwe7XV>.

- **Data d'execució:** 2012-2013 (curs escolar).
- **Descripció:** En octubre de l'any 2009 es va iniciar un programa experimental de col·laboració entre la Regidoria de Patrimoni Cultural de l'Ajuntament de Castalla i diversos centres educatius locals –Colegio María Asunta, Colegio Público Rico Sapena e IES Enric Valor. El programa buscava apropar, de manera senzilla i amena, el patrimoni cultural local als escolars i estudiants. Per això es va dissenyar una activitat que combinava les xarrades, impartides en els centres educatius, amb les visites de camp. El bé patrimonial elegit va ser el Castell de Castalla, perquè encaixava perfectament en els pla d'estudi educatiu, podia ser explicat i visitat sense problemes i contribuïa a la recuperació social del Conjunt Patrimonial del Castell de Castalla. Els resultats de l'exercici 2012-2013 són els següents:
  - Gran acceptació per part del professorat i l'alumnat. Aquest fet és fonamental per al propi desenvolupament de l'activitat, però també per a assegurar les bases de futures col·laboracions entre l'Ajuntament i la comunitat educativa local.
  - La participació ha sigut novament elevada, 265 persones. En aquesta edició s'ha sumat el Colegio Muntori (figs. 22 i 23).
  - S'han diversificat els continguts, perquè a més de la xarrada i visita al castell, enguany també s'ha realitzat una xarrada sobre el sorgiment i l'evolució urbana de Castalla (amb especial atenció al centre històric de la localitat).
  - Els participants van conèixer millor, i d'una manera distinta, dos béns del seu patrimoni cultural: el castell i el centre històric.

---

<sup>17</sup> Més informació en <http://bit.ly/1hEPtCI>, <http://bit.ly/1i64fWs>, <http://bit.ly/1mPKhRX> i <http://bit.ly/1cwqcGv>.



Làmina 24. Estudiants al Castell de Castalla.

Centre educatiu	Curs	Nombre de participants	Contingut
CEIP Rico Sapena	4t primària	100	Castell de Castalla
Colegio María Asunta	5é primària	26	Castell de Castalla
	2º ESO	24	Castell de Castalla
	4t ESO	25	Castalla
Colegio Muntori	4t primària	7	Castell de Castalla
IES Enric Valor	2º ESO	88	Castell de Castalla
	PQPI	15	
<b>Total</b>		<b>263</b>	

Figura 22.

Participants	Total
2009-2010	367
2010-2011	250
2011-2012	263
2012-2013	265
<b>Total</b>	<b>1.145</b>

Figura 23.

**I.4.2. Taller *Sigues historiador per un dia. Vine i descobreix la història!*<sup>18</sup> (làms. 21-25)**

- **Data d'execució:** 2013.
- **Descripció:** Esta nova edició del taller didàctic, que ara ha canviat el nom pel de *Sigues historiador per un dia. Vine i descobreix la història!*, va tenir com objectiu apropar el Conjunt Patrimonial del Castell de Castalla, en particular, i el patrimoni cultural, en general, als més joves de Castalla (xiquetes i xiquets entre 4 i 9 anys). Tots els participants es van poder apropar de manera lúdica al món del patrimoni cultural a un entorn privilegiat: el turó de castell. A més, han tingut una consideració molt positiva, una excel·lent opinió i valoració (8,70 sobre 10). Per això, bona part de les persones enquestades repetirien en pròximes edicions i recomanarien l'activitat als seus familiars, amics i coneguts.



<sup>18</sup> Més informació en <http://bit.ly/1lufwk1> i <http://bit.ly/MTrhlz>.









Làmines 21-25. Tallers didàctics celebrats al Castell de Castalla.

## I.5. Difusió

### I.5.1 Publicació de notícies en premsa

- **Estat:** En execució.
- **Data d'execució:** 2009-actualitat.
- **Descripció:** Les distintes actuacions realitzades s'han donat a conèixer en diversos mitjans de comunicació: *Diario Información*, *Diari de Castalla* i *Escaparate*.

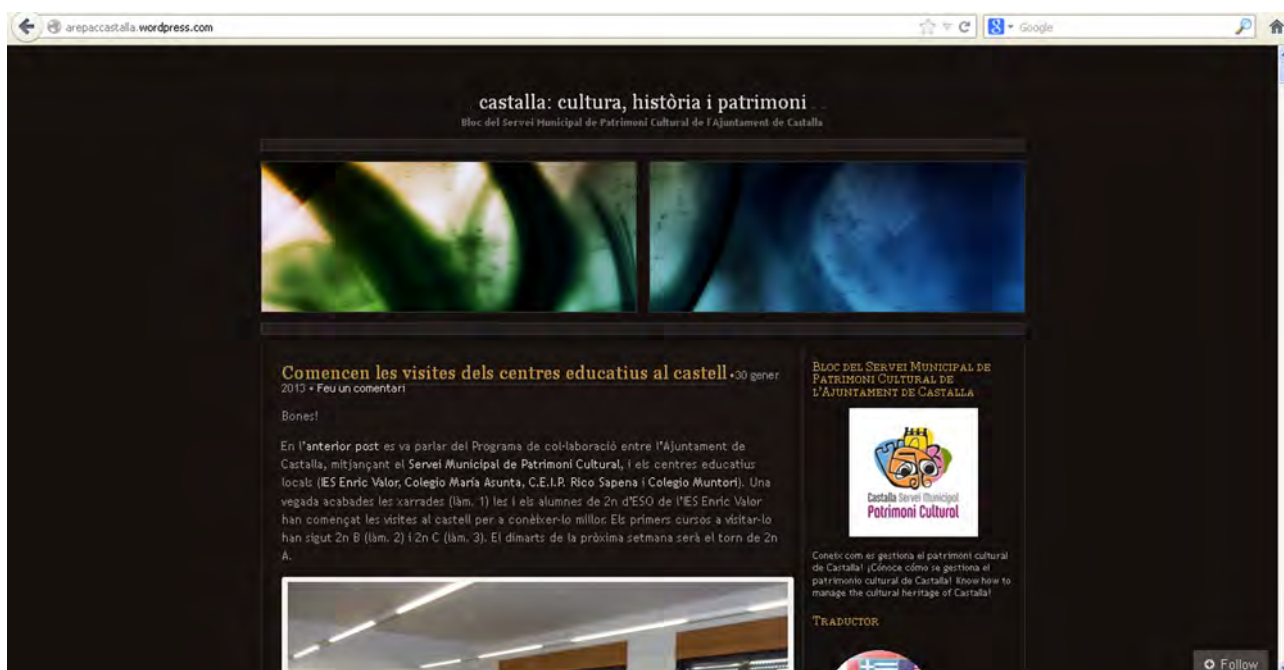
### I.5.2. Xarxes socials

#### I.5.2.1. Bloc **Castalla: Cultura, Història i Patrimoni**<sup>19</sup> (figs. 24-29) (lám. 26)

- **Número d'expedient de l'Ajuntament de Castalla:** Sense número d'expedient.
- **Estat:** En execució.
- **Data d'execució:** 2009-actualitat.
- **Descripció:** En l'any 2009 el SMPC va posar en marxa el bloc *Castalla: Cultura, Història i Patrimoni* (<http://arepaccastalla.wordpress.com>), amb l'objectiu de donar a

<sup>19</sup> Més informació en <http://bit.ly/1gMxvfK>.

conèixer la gestió del nostre patrimoni cultural. Per a l'any 2013 les estadístiques són les següents:



Làmina 26. Vista del bloc *Castalla, Cultura, Història i Patrimoni*.

Número d'entrades	Total
2009 (març/desembre)	11
2010	20
2011	38
2012	49
2013	35
<b>Total</b>	<b>153</b>

Figura 24.

Número de visitants	Total
2009 (març/desembre)	401
2010	2.184
2011	6.735
2012	7.692
2013	9.655
<b>Total</b>	<b>26.667</b>

Figura 25.

Visitants mensuals			
Any 2009		Any 2010	
Gener	-	Gener	62

Febrer	-	Febrer	124
Març	4	Març	102
Abril	1	Abril	243
Maig	0	Maig	164
Juny	0	Juny	181
Juliol	25	Juliol	124
Agost	17	Agost	327
Setembre	5	Setembre	182
Octubre	153	Octubre	152
Novembre	98	Novembre	237
Desembre	98	Desembre	286
<b>Total</b>	<b>401</b>	<b>Total</b>	<b>1.954</b>
<b>Any 2011</b>			
Gener	597	Gener	813
Febrer	340	Febrer	788
Març	299	Març	651
Abril	340	Abril	504
Maig	1.093	Maig	828
Juny	471	Juny	572
Juliol	303	Juliol	350
Agost	501	Agost	587
Setembre	651	Setembre	604
Octubre	692	Octubre	543
Novembre	783	Novembre	816
Desembre	663	Desembre	633
<b>Total</b>	<b>6.735</b>	<b>Total</b>	<b>7.692</b>
<b>Any 2013</b>			
Gener	802		
Febrer	600		
Març	582		
Abril	697		
Maig	749		
Juny	779		
Juliol	698		
Agost	663		
Setembre	1.404		
Octubre	1.039		
Novembre	550		
Desembre	1.092		
<b>Total</b>	<b>9.655</b>		

Figura 26.

<b>Mitjana de visitants mensuals</b>			
Any 2009 (març/desembre)	40,10	Any 2010	182
Any 2011	561,25	Any 2012	640,75

Any 2013	804,58	<b>Total</b>	<b>445,69</b>
----------	--------	--------------	---------------

Figura 27.

<b>Visitants diaris</b>			
<b>Any 2009</b>		<b>Any 2010</b>	
Gener	-	Gener	2
Febrer	-	Febrer	4
Març	0	Març	3
Abril	0	Abril	8
Maig	0	Maig	5
Juny	0	Juny	6
Juliol	1	Juliol	4
Agost	1	Agost	11
Setembre	0	Setembre	6
Octubre	5	Octubre	5
Novembre	3	Novembre	8
Desembre	3	Desembre	3
<b>Total</b>	<b>1</b>	<b>Total</b>	<b>6</b>
<b>Any 2011</b>		<b>Any 2012</b>	
Gener	19,26	Gener	26,23
Febrer	12,14	Febrer	27,17
Març	9,26	Març	21
Abril	14,63	Abril	16,80
Maig	35,23	Maig	27,60
Juny	15,37	Juny	19,07
Juliol	9,77	Juliol	11,29
Agost	15,84	Agost	18,90
Setembre	21,70	Setembre	20,13
Octubre	22,39	Octubre	17,51
Novembre	24,43	Novembre	27,20
Desembre	21,42	Desembre	20,42
<b>Total</b>	<b>18,45</b>	<b>Total</b>	<b>21,11</b>
<b>Any 2013</b>			
Gener	25,87		
Febrer	21,42		
Març	18,77		
Abril	23,33		
Maig	24,16		
Juny	25,97		
Juliol	22,51		
Agost	21,39		
Setembre	46,80		
Octubre	33,52		
Novembre	18,33		
Desembre	35,23		

<b>Total</b>	<b>26,44</b>		
--------------	--------------	--	--

Figura 28.

Mitjana de visitants diaris			
Any 2009 (març/desembre)	1	Any 2010	6
Any 2011	18,45	Any 2012	21,11
Any 2013	26,44	<b>Total</b>	<b>14,60</b>

Figura 29.

### I.5.2.2. Twitter: @CastallaCHP (lòm. 27)

- **Data d'execució:** 2011-actualitat.
- **Descripció:** En la societat actual les xarxes socials desenvolupen un important paper i el seu ús permet arribar a un ampli espectre de públic de manera senzilla i sense costos elevats. Per açò, l'any 2011 es va crear el perfil del SMPC a Twitter. Aquest recull, de forma breu i automàtica, referències –en castellà, valencià i anglès– a totes les notícies publicades al bloc. Si alguna persona està interessada en la mateixa, sols ha de punxar i accedirà al contingut complet. En aquests moments, el SMPC té en aquesta xarxa social 232 seguidores i seguidors (60 més que l'any 2012).



Làmina 27. Vista del perfil de Twitter del SMPC.

**I.5.2.3. Facebook:** <https://es-es.facebook.com/SMPatrimoniCulturalCastalla><sup>20</sup> (lám. 28)

- **Data d'execució:** 2012-actualitat.
- **Descripció:** En la societat actual les xarxes socials desenvolupen un important paper i el seu ús permet arribar a un ampli espectre de públic de manera senzilla i sense costos elevats. Per açò, l'any 2012 es va crear el perfil del SMPC a Facebook. Aquest recull fotografies, vídeos i referències –en castellà, valencià i anglès– a totes les notícies publicades al bloc. Si alguna persona està interessada en la mateixa, sols ha de punxar i accedirà al contingut complet. En aquests moments, el SMPC té en aquesta xarxa social 292 seguidores i seguidors (107 més que l'any 2012).



Làmina 28. Vista del perfil de Facebook del SMPC.

**I.5.2.4. Facebook: altres**

- **Data d'execució:** 2013-actualitat.
- **Descripció:** A més de la publicació de notícies en la pàgina de Facebook del Servei Municipal de Patrimoni Cultural; altres també es publiquen en els següents grups i pàgines de Facebook:
  - Ruta Castillos del Vinalopó.

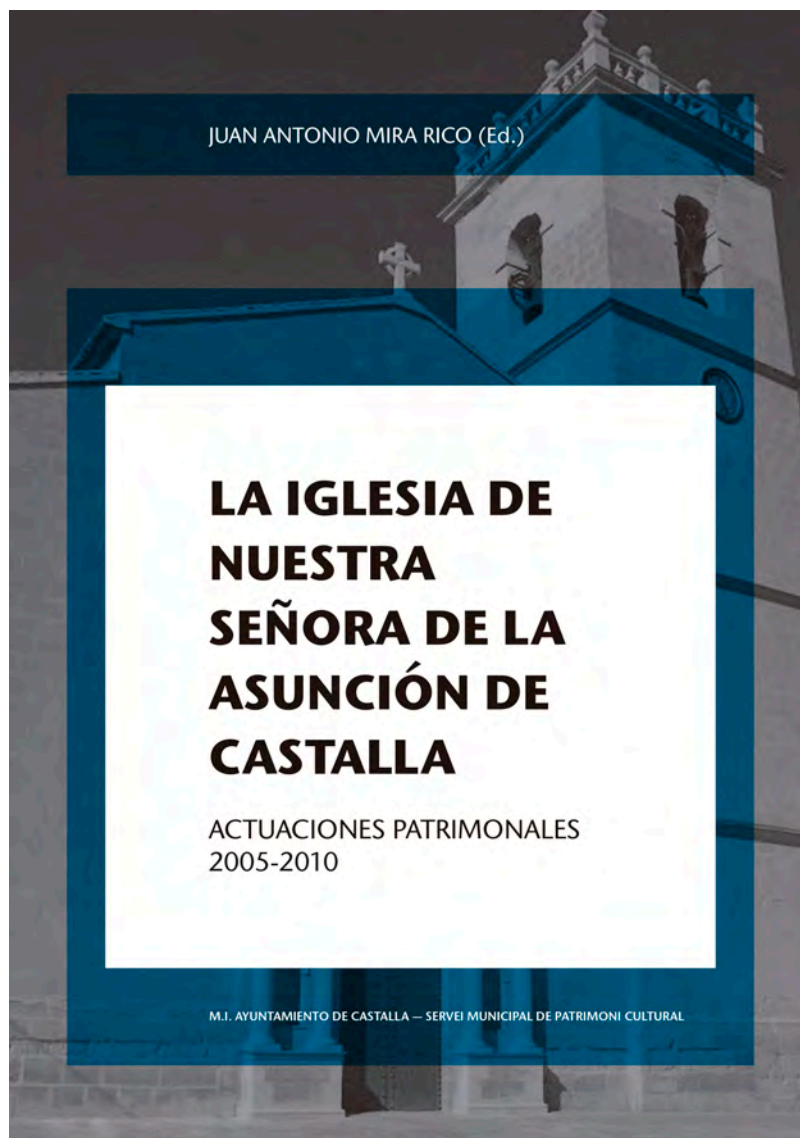
<sup>20</sup> Més informació en <http://bit.ly/OSwtY7>.

- Màster Gestió Cultural UOC
- ICOMOS (International Council on Monuments and Sites)
- Portal Iberoamericano de Gestión Cultural
- Arqueotur-Red de Turismo Arqueológico

### I.5.3. Publicació de treballs (làm. 29)

Des del SMPC s'ha publicat els següents treballs:

- Mira Rico, J. A. (2013): Gestió del patrimoni cultural de Castalla: memòria de l'any 2012. *Revista de festes de moros i cristians*: 310-315. Castalla.
- Mira Rico, J. A. (Ed.) (2013 b): *La Iglesia de Nuestra Señora de la Asunción de Castalla. Actuaciones patrimoniales 2005-2010*<sup>21</sup>. Castalla.



Làmina 29.

<sup>21</sup> Descàrrega gratuïta en <http://bit.ly/1nrrCXD>.

#### I.5.4. Participació en jornades, seminaris i congressos

- **Data d'execució:** 2013.
- **Descripció:** Dins del curs *Bases para la interpretación y dinamización turística de los castillos del Vinalopó*<sup>22</sup> –organitzat per l'Instituto Universitario de Investigaciones Turísticas–; el personal del SMPC va donar a conèixer el treball que realitza al Conjunt Patrimonial del Castalla de Castalla i, especialment, al Castell de Castalla.

#### I.5.5. Creació de la biblioteca del Servei Municipal de Patrimoni Cultural de Castalla<sup>23</sup> (làmn. 30)

- **Data d'execució:** 2013-actualitat.
- **Descripció:** En col·laboració amb Sara Esteve Vicedo, responsable de la Biblioteca Pública Municipal de Castalla, es va començar la catalogació del fons bibliogràfic i audiovisual de l'esmentat servei. Aquesta iniciativa té com objectius establir els fonaments de la biblioteca del futur museu d'història de Castalla; i crear una secció especialitzada en història i patrimoni cultural, en sentit ampli, que complemente els fons de la biblioteca municipal. Els fons provenen, en la seua major part, de donacions particulars i d'entitats; així com de l'intercanvi amb museus i/o institucions patrimonials, com el Museu Arqueològic Municipal Camil Visedo Moltó o el Museo Arqueológico de Novelda.



Làmina 30.

<sup>22</sup> Més informació en <http://bit.ly/1M0qFa>.

<sup>23</sup> Més informació en <http://bit.ly/1nd6Qgc>.



### I.5.6. Inclusió del Servei Municipal de Patrimoni Cultural de Castalla en la plataforma EVoCH<sup>24</sup>

- **Data d'execució:** 2013.
- **Descripció:** L'Ajuntament de Castalla és membre de la Plataforma EVoCH, la única administració local que ho és, una iniciativa pionera a nivell europeu centrada en el valor econòmic del patrimoni cultural i les activitats per al seu coneixement, conservació, difusió i gestió.

### I.5.7. Jornada de portes obertes al Conjunt Patrimonial del Castell de Castalla<sup>25</sup> (lám. 31)

- **Data d'execució:** 2013.
- **Descripció:** L'Ajuntament de Castalla –mitjançant la Regidoria i el Servei Municipal de Patrimoni Cultural i la Regidoria de Turisme–; va organitzar una jornada de portes obertes al Conjunt Patrimonial del Castell de Castalla. De la mà de part dels directors científics del Projecte de recuperació social del Conjunt Patrimonial del Castell de Castalla; es van donar a conèixer els resultats d'investigació, més recents, sobre la vila medieval de Castalla. En especial, l'actuació realitzada a l'aljub (teniu més informació ací) i en l'antiga església de Santa Maria (actual Ermita de la Sang). A més, amb la col·laboració del personal de la Tourist Info Castalla, els visitants que ho van desitjar també van veure el Castell de Castalla.



Làmina 31.

<sup>24</sup> Més informació en <http://bit.ly/1mVJGy7i> <http://bit.ly/1p85Rx4>.

<sup>25</sup> Més informació en <http://bit.ly/1IA0VRi> i <http://bit.ly/1hS4qIU>.

### I.5.8. Visita guiada als alumnes de la Universitat d'Alacant<sup>26</sup> (lám. 32)

- **Data d'execució:** 2013.
- **Descripció:** 20 estudiants del **Grau d'Història** a la **Universitat d'Alacant** (UA), acompanyats pels professors **Ignasi Grau Mira** i **Jesús Moratalla Jávega**, es van apropar a Castalla per a conèixer, de primera mà, com es gestiona el Conjunt Patrimonial del Castell de Castalla (CPCC). Aquesta visita, realitzada dins de l'assignatura *Patrimoni arqueològic i paisatge cultural*, va permetre a l'alumnat saber com és la tasca que realitza el Servei Municipal de Patrimoni Cultural de Castalla (SMPC) des de l'any 2009 en aquesta important fita patrimonial. Amb aquesta visita, a més, es reforça la col·laboració entre l'Ajuntament de Castalla, mitjançant la Regidoria de Patrimoni Cultural i el SMPCC; amb la UA. Una col·laboració que, esperem, s'amplie i vaja a més.



Làmina 32. Alumnes de la Universitat d'Alacant.

<sup>26</sup> Més informació en <http://bit.ly/18AYxSQ>.

## I.6. Formació<sup>27</sup> (lám. 33)

- **Estat:** Executada.
- **Data d'execució:** 2013.
- **Descripció:** La gestió del nostre patrimoni cultural és un repte apassionant que també pot servir per a completar la formació dels joves estudiants. En aquest sentit, el SMPC va contar amb Anna Juan Rico, veïna de Castalla, i estudiant del **Grau d'Informació i Documentació** a la **Universitat de Saragossa**. Sens dubte aquesta va ser una bona notícia, entre altres, per les següents raons:
  - És una prova de l'interès que desperta la tasca que desenvolupa el SMPC entre la nostra societat.
  - Es compta, de manera gratuïta, amb una que aporta els seus coneixements per a ajudar en la gestió dels nostres béns culturals. En concret de la secció històrica de l'**Arxiu Municipal de Castalla**, així com de l'arxiu de la Casa de Cultura.
  - Es complementa i millora la formació pràctica d'una persona amb estudis claus per a la gestió dels béns culturals.



Làmina 33 Anna en acció.

<sup>27</sup> Més informació en <http://bit.ly/1m9jIKb>.

## I.7. Tasques administratives

Des del SMPC s'han atès les consultes particulars i professionals relacionades amb el patrimoni cultural. Tanmateix, s'han realitzat d'informes tècnics i la supervisió de les actuacions que es realitzen en el patrimoni cultural local.

## II. Consideracions finals

### II.1. Aspectes generals

L'exercici 2013 s'ha tornat a inserir en una situació econòmica difícil, però amb un pressupost ajustat –i menor que en anys anteriors– la Regidoria i el Servei Municipal de Patrimoni Cultural han desplegat una intensa activitat que ha permès la normalització i millora substancial de la gestió del patrimoni cultural de Castalla. En aquesta línia s'han mantingut el nombre d'actuacions realitzades (fig. 30).

Actuacions	Tipus						Total
	I <sup>28</sup>	C <sup>29</sup>	R <sup>30</sup>	D <sup>31</sup>	D <sup>32</sup>	F <sup>33</sup>	
2009 (març/desembre) <sup>34</sup>	1	4	0	0	2	0	7
2010 <sup>35</sup>	3	7	1	0	8	0	19
2011 <sup>36</sup>	5	6	3	0	12	0	26
2012 <sup>37</sup>	3	6	0	3	14	1	27
2013 <sup>38</sup>	6	9	0	2	8	1	26
<b>Total</b>	<b>18</b>	<b>32</b>	<b>4</b>	<b>5</b>	<b>44</b>	<b>2</b>	<b>95</b>

Figura 30.

Per a poder continuar amb aquesta tasca, i consolidar definitivament, el treball iniciat en l'any 2009 en favor del nostres béns culturals; és necessari el manteniment pressupostari d'aquesta regidoria.

S'ha complert bona part del pla de treball dissenyat per a l'any 2013, no obstant han quedat per a realitzar algunes actuacions que seran objecte del pla de treball de l'any 2013. Les actuacions que han quedat pendents són:

<sup>28</sup> Investigació.

<sup>29</sup> Conservació.

<sup>30</sup> Restauració.

<sup>31</sup> Didàctica.

<sup>32</sup> Difusió.

<sup>33</sup> Formació.

<sup>34</sup> En aquest quadre no computen les actuacions referides a les tasques administratives.

<sup>35</sup> Ídem.

<sup>36</sup> Ídem.

<sup>37</sup> Ídem.

<sup>38</sup> Ídem.

- Difondre *on-line* la documentació de la secció històrica de l'arxiu digitalitzada. S'han d'aprofitar les possibilitats de xarxa per a posar a l'abast de la gent, de manera gratuïta o mitjançant un pagament, la secció històrica de l'Arxiu Municipal de Castalla que es troba digitalitzada. A més de donar un important servei, en cas de pagament, s'aconseguirien recursos econòmics que es destinarien a la conservació dels documents de l'arxiu municipal.
- Millorar la coordinació entre el SMPC i l'àrea d'Urbanisme en tot el tema d'obres que puguen afectar al patrimoni cultural de Castalla. I per això és necessari estar informats de forma continuada per a actuar, en cas necessari, a temps i evitar posteriors lamentacions.

L'any 2014 és continuarà amb la línia de treball dels anys precedents amb la realització de diverses actuacions, entre les quals poden destacar-se:

- **Arxiu Municipal de Castalla.** Ací s'actuarà en dos vessants. La conservació, mitjançant la instal·lació d'un humidificador per a elevar el nivell d'humitat a paràmetres estables. També s'intentarà posar en publicar *on-line* els fons digitalitzats.
- **Fons museogràfics.** Iniciar l'inventari i catalogació dels fons documentals cedits per En Federico José Cerdá Bordera i En José Durá Bellot.
- **Projecte de recuperació social del Conjunt Patrimonial del Castell de Castalla.** Continuaran els treballs de recuperació d'aquest important bé patrimonial, en concret de l'aljub de la vila.
- **Col·laboració amb altres regidories i àrees municipals.** A més de la col·laboració amb l'àrea d'Urbanisme, aquesta s'estendrà a regidories com la de Manteniment Urbà, Medi Ambient o Turisme.

## II.2. Investigació

- S'ha continuat el *Projecte de recuperació social del Conjunt Patrimonial del Castell de Castalla*<sup>39</sup>; mitjançant la recuperació de documentació escrita i gràfica dels béns culturals i naturals que l'integren; l'inventari i catalogació de la fauna i flora actual i del material arqueològic metàl·lic dels segles XI-XV), procedent del Castell de Castalla, depositat al Museu Arqueològic Provincial d'Alacant (MARQ)Ç; i la segona fase de prospecció geofísica a la vila de Castalla i la possible necròpolis del

---

<sup>39</sup> Més informació en <http://bit.ly/UkcrVA>.

Fossar Vell. Aquest projecte és un excel·lent exemple de com un ajuntament pot impulsar projectes de gestió patrimonial, dinàmics, interdisciplinaris i productius; que s'ha presentat i donat a conèixer en diversos fòrums especialitzats.

- De la resta d'actuacions cal resaltar la importància que ha tingut la commemoració del 200 aniversari de la guerra de la independència a les terres de la Foia de Castalla que, de la mà d'historiadors de primera línia, va permetre aprofundir en una part de la nostra història molt desconeguda. Igualment important ha sigut la signatura del conveni amb la Universitat d'Alacant per a la cessió dels fons digitalitzats de l'Arxiu Municipal de Castalla. D'aquesta manera, a més d'aprofundir en la relació entre ajuntament i universitat; els fons digitals podran ser investigats i treballats pels professors i alumnes de l'esmentat centre, així com investigadors d'altres institucions. Així s'aprofundirà i coneixerà millor la història de Castalla, encara molt desconeguda en molts aspectes.

### **II.3. Conservació**

- S'ha seguit el procés de normalització patrimonial i s'ha participat en algunes de les actuacions realitzades sobre els nostres béns culturals. En aquest cas pot esmentar-se la inclusió dels escuts heràldics en l'Inventari General del Patrimoni Cultural Valencià i en el Registre General de Béns d'Interès Cultural d'Espanya; la participació en la primera fase del procés per a la rehabilitació del Centre Històric de Castalla; i en la incoació d'expedient per a complementar la declaració de bé d'interès cultural del castell i les muralles de Castalla.
- S'ha continuat amb la recuperació social<sup>40</sup> de la secció històrica de l'Arxiu Municipal de Castalla. Les actuacions s'han orientat a situar en els valors recomanats per a la conservació òptima dels documents (17-18º de temperatura i 50-60% de humitat relativa); les condicions ambientals de la sala que acull la secció històrica:

#### **Casa de la família Rico**

- La posada en marxa d'un deshumidificador, ha permès situar els nivells d'humitat en paràmetres idonis la major part de l'any:
  - La humitat mitjana de l'any 2013 ha sigut del 54,51%, mentre que l'any 2012 va ser del 57,56% i l'any 2011 del 66,16% (fig. 8).
  - La humitat mitjana dels mesos de gener (53,36%), febrer (51,13%), març (57,01%), abril (55,72%), maig (54,83%), juny

---

<sup>40</sup> Entesa com les actuacions portades a terme en els béns integrants del patrimoni, que permeten a la societat l'accés i gaudi, intel·lectual i/o físic d'aquests béns.

- (58,71%), juliol (58,10%), agost (59,25%), setembre (54,63%) i octubre (56,30%); ha romàs dins dels marges recomanables (50-60%) (figs. 6 i 7).
- La humitat mitjana dels mesos de novembre (49,08%) i desembre (46%); no ha arribat als marges recomanables –entre el 50 i el 60% (figs. 6 i 7).
  - La humitat màxima registrada, 67,70%, va tenir lloc el dia 5 de juliol. L'any 2012 la humitat màxima registrada va ser del 67,20%, mentre que l'any 2011 va ser del 78,70%.
  - La humitat mínima registrada, 41,50%, va tenir lloc el dia 8 de febrer (fig. 10). L'any 2012 la humitat mínima registrada va ser del 44,50%, mentre que l'any 2011 va ser del 37,40%.
  - S'han controlat i reduït les variacions brusques d'humitat que poden afectar seriosament als fons documentals, perquè quan les condicions ambientals arriben al 70% d'humitat relativa, s'accelera el creixement dels fongs nocius per als documents. No obstant, encara s'ha de treballar per a que les variacions sempre estiguen entre el 50 i el 60% d'humitat relativa.
- La posada en marxa d'un climatitzador, ha permès situar els nivells de temperatura en paràmetres idonis en part de l'any:
- La temperatura mitjana en 2013 ha sigut de 15,21°; mentre que l'any 2012 va ser de 16,02° i l'any 2011 va ser de 18,33° (fig. 3). És necessari treballar més per ajustar la temperatura als paràmetres idonis (17-18°).
  - La temperatura mitjana ha romàs dins dels marges recomanables (17-18°) els mesos de juny (17,31%) i juliol (17,54%) (figs. 1 i 2).
  - La temperatura mitjana durant els mesos d'agost (18,69°), setembre (18,48°) i octubre (18,17°), ha superat els marges recomanables (figs. 1 i 2).
  - La temperatura mitjana durant els mesos de gener (10,59°), febrer (9,90°), març (9,79°), abril (13,97°), maig (16,02°), novembre (16,62°) i desembre (15,50°); no ha arribat als marges recomanables –entre 17 i 18° (figs. 1 i 2).

- La temperatura màxima registrada, 19,90°, va tenir lloc el dia 28 d'agost (fig. 4). L'any 2012 la temperatura màxima registrada va ser de 26,30°, mentre que en 2011 va ser de 24,10%.
- La temperatura mínima registrada, 8,20°, va tenir lloc el dia 4 de febrer (fig. 5). L'any 2012 la temperatura mínima registrada va ser de 4,50°, mentre que en 2011 va ser de 11,20°.

### **Ajuntament de Castalla**

- Des de juliol de 2013, també, s'ha començat a controlar-se la temperatura i humitat de la sala situada a l'edifici de l'ajuntament., amb els següents resultats:

#### **Humitat**

- La humitat mitjana ha sigut del 46,88% (fig. 18).
- La humitat mitjana del mes de setembre (51,77%); ha romàs dins dels marges recomanables (50-60%) (fig. 17).
- La humitat mitjana del mes de juliol (44,90°), agost (45,10°), octubre (43,29°) i novembre (47,68°); no ha arribat als marges recomanables –entre el 50 i el 60% (fig. 17).
- La humitat màxima registrada, 54,26%, va tenir lloc el dia 18 d'agost (fig. 19).
- La humitat mínima registrada, 41%, va tenir lloc el dia 21 de juliol (fig. 20).
- A partir dels resultats, es fa necessari la instal·lació d'instruments que permeten situar la humitat en paràmetres òptims (entre el 50 i el 60%).

#### **Temperatura**

- La temperatura mitjana ha sigut de 23,34° (fig. 13).
- Cap més la temperatura mitjana ha romàs dins dels marges recomanables (17-18°) (fig. 12).
- La temperatura mitjana del mes de desembre (14,43°), no ha arribat als marges recomanables –entre el 17 i 18° (fig. 12).
- La temperatura màxima registrada, 27,70°, va tenir lloc els dies 5, 6 i 12 d'agost (fig. 14).
- La temperatura mínima registrada, 41%, va tenir lloc el dia 3 de desembre (fig. 15).



- A partir dels resultats, es fa necessari la instal·lació d'instruments que permeten situar la temperatura en paràmetres òptims (entre 17 i 18°).

El procés de recuperació social de l'Arxiu Municipal de Castalla també ha abastit altres actuacions com la recopilació de partitures musicals per a la creació d'una futura secció musical dins l'arxiu –una iniciativa molt interessant donada la gran tradició musical que existeix al municipi–; i la consolidació de l'escut heràldic de la família Rico, que presideix l'entrada a l'edifici on es custodia la major part de l'arxiu.

- En aquest camp, s'ha continuat desenvolupant el *Projecte de recuperació social del Conjunt Patrimonial del Castell de Castalla*<sup>41</sup>, mitjançant la realització de diverses actuacions com l'elaboració d'un motle del penjant del Castell de Castalla conservat al Museu Arqueològic Provincial d'Alacant (MARQ); la 2ª fase de consolidació de l'aljub de la vila; i la retirada dels enderrocs localitzats al turó del conjunt.

#### II.4. Didàctica

- Ha continuat el recolzament, tant d'assistència de públic com de les opinions rebudes, als tallers històrics per a xiquetes i xiquets.
- El nombre de participants (265) del *Programa de difusió patrimonial El Castell de Castalla als centres educatius. Els centres educatius al Castell de Castalla*; respecte a l'any 2012 (263), ha sigut, pràcticament, el mateix. A més s'ha estès als alumnes del Centre Municipal de Formació de persones adultes de Castalla.

#### II.5. Difusió

- Algunes de les actuacions realitzades han aparegut publicades als mitjans de comunicació de caràcter provincial (*Diario Información*), comarcal (*Escaparate*) i local (*Diari de Castalla*).
- Ha seguit la consolidació de la presència a Internet, mitjançant el bloc i les xarxes socials Twitter i Facebook.
- L'any 2013 ha continuat l'increment de de visitants del bloc<sup>42</sup>, encara que s'han reduït les entrades publicades<sup>43</sup>. Els subscriptors també han augmentat (de 40 a 43).

---

<sup>41</sup> Vore nota 2.

<sup>42</sup> Més informació en la figura 44.

<sup>43</sup> Més informació en la figura 43.

- A Twitter s'ha arribat als 596 tweets publicats i als 234 seguidors. Té bona acollida entre la gent, sobre tot entre el públic més jove.
- El primer any del SMPC a Facebook ha sigut molt positiu. S'ha passat de 185 seguidors (2012) a 295 seguidors (2013).
- S'ha realitzat una gran tasca de difusió dels resultats del treball d'investigació que s'han dut a terme, mitjançant la publicació d'articles, la participació i/o organització de congressos, seminaris, conferències i presentacions. Però també del treball del Servei Municipal de Patrimoni Cultural, mitjançant la seua inclusió en la plataforma EVoCH.
- També s'ha donat a conèixer el nostre patrimoni cultural a distints col·lectius, com els alumnes del Grau d'Història de la Universitat d'Alacant; o a les veïnes i veïns de Castalla amb la realització de la Jornada de portes obertes al Conjunt Patrimonial del Castell de Castalla.
- La creació de la biblioteca auxilia del Servei Municipal de Patrimoni Cultural permetrà contar en un termini mitjà de temps, amb una biblioteca especialitzada en cultura, història i patrimoni cultural a l'abast de la societat.

## II.6. Formació

- La incorporació d'estudiants en pràctiques ha obert una nova dimensió a les tasques del SMPC: la formació. En aquest sentit són moltes les possibilitats de treball que ofereix aquest camp que s'han d'aprofitar en benefici de la gestió del nostre patrimoni cultural i de la formació dels estudiants.

Castalla, 20 de març de 2014



Juan Antonio Mira Rico  
**Responsable tècnic del Servei Municipal  
 de Patrimoni Cultural de Castalla**